



BACCG

Biuro Analiz Fundacji Centrum
im. Władysława Grabskiego

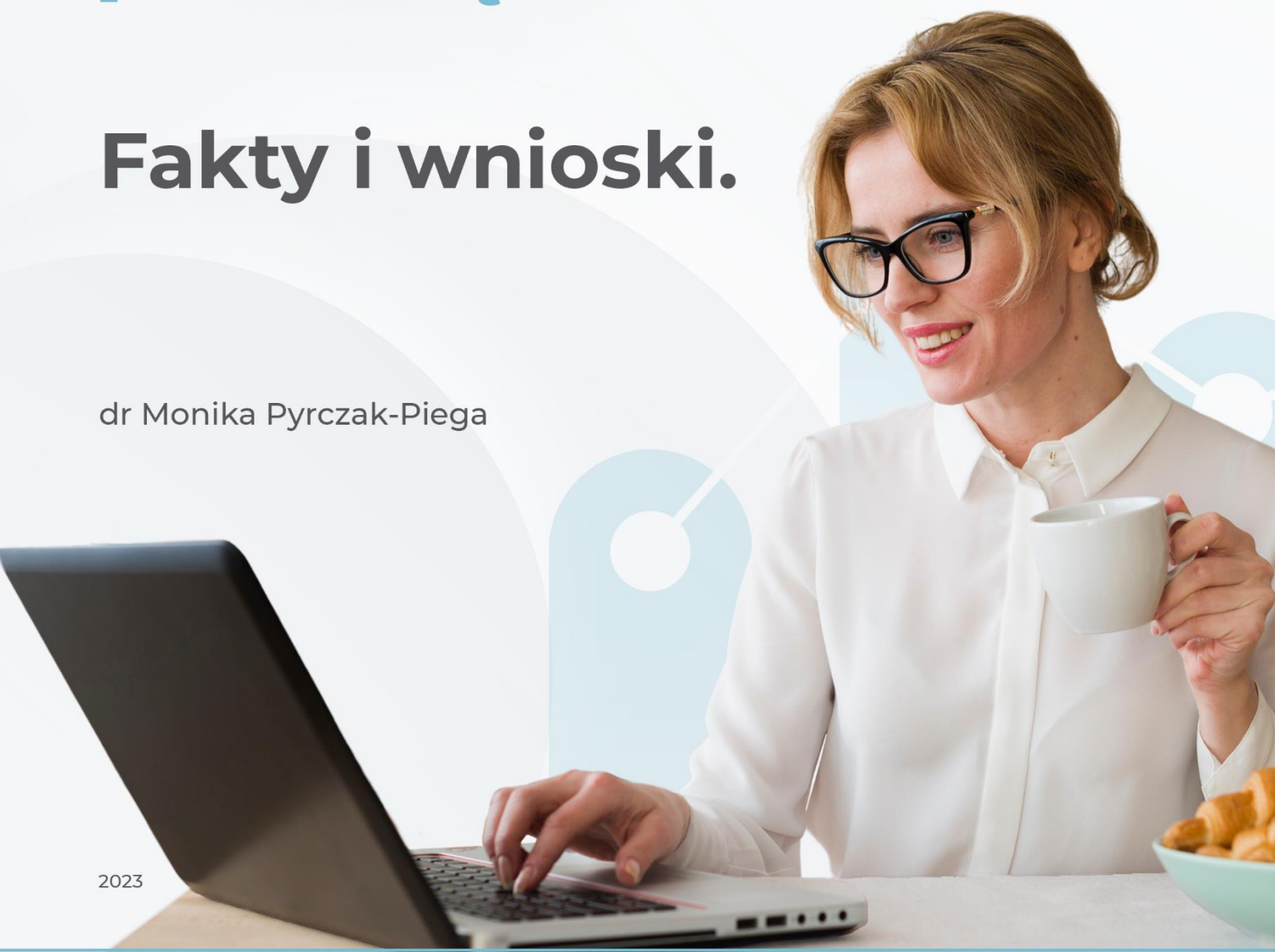
ANALIZA

Niepełnosprawność jako bariera przedsiębiorczości?

Fakty i wnioski.

dr Monika Pyrczak-Piega

2023



O autorze

Monika Pyrczak-Piega – doktor z zakresu nauk społecznych w dyscyplinie socjologii; wiceprezes Polskiego Stowarzyszenia Osób z Niepełnosprawnościami; asystent Instytucie Pedagogiki, Rodziny i Pracy Socjalnej Wydziału Nauk Społecznych oraz kierownik Biura ds. Osób z Niepełnosprawnościami w Uniwersytecie Papieskim Jana Pawła II w Krakowie, doradca zawodowy, coach, trener TUS oraz trener EEG Biofeedback. Współpracuje z organizacjami pozarządowymi w zakresie wsparcia osób z niepełnosprawnościami. Pracuje w obszarze psychologii, doradztwa zawodowego, niepełnosprawności. Prywatnie żona i mama, pasjonatka zwierząt.



dr Monika
Pyrczak-Piega

O fundacji

Fundacja Centrum im. Władysława Grabskiego powstała w 2013 roku z myślą o upowszechnianiu wiedzy o działaniach, wartościach i dziedzictwie patrona Fundacji. Jej celem jest także wspomaganie rozwoju przedsiębiorczości, edukacji ekonomicznej, finansowej, politycznej oraz historycznej. Nasze cele realizujemy poprzez działalność wydawniczą i publicystyczną, organizowanie spotkań, konferencji oraz paneli tematycznych z opisywanego zakresu. Swoje działania Centrum Grabskiego adresuje w szczególności do ludzi młodych, zwłaszcza uczniów i studentów, którym będzie wskazywało drogę osobistego rozwoju oraz zawodowego spełnienia. W swoich działaniach łączymy idee konserwatyzmu i innowacji, patriotyzmu gospodarczego z otwartością na świat oraz przedsiębiorczości i społecznej odpowiedzialności. Za swój cel uważamy także wspieranie wartościowych inicjatyw realizowanych przez ludzi młodych, szczególnie w sferze gospodarki, historii, nauki, kultury i edukacji.

Fundacja Centrum im. Władysława Grabskiego

ul. Wielicka 42/103, 30-552 Kraków

centrumgrabskiego.pl | e-mail: sekretariat@centrumgrabskiego.pl | tel. 533 514 185



Czym jest przedsiębiorczość?

Przedsiębiorczość to pojęcie, którego znaczenie najczęściej kojarzone jest z prowadzeniem działalności gospodarczej (przedsiębiorca). Jednak rozumienie tego słowa ma dużo szerszy kontekst. Przedsiębiorczym można być w swojej orientacji życiowej. Można ją rozumieć jako cechę charakteru, bądź zespół cech, charakterystycznych dla osobowości człowieka. Przedsiębiorczy może być każdy z nas. Osoba przedsiębiorcza to osoba aktywna, pełna motywacji do działania, stawiająca sobie cele, dynamiczna. To także osoba, która nie boi się ryzyka i zmian, która jest skłonna do działania w różnych, nawet trudnych i stresujących sytuacjach, pod presją czasu.

Przedsiębiorczość odnosi się do ludzkich zachowań. Przedsiębiorcze osoby są pełne inicjatywy, otwarte na innych, kreatywne, podejmują innowacyjne działania, są pewne siebie i ambitne. Osoby przedsiębiorcze powinny mieć poczucie sprawstwa i być wewnątrzsterowne, czyli przekonane o własnym wpływie na rzeczywistość. Bycie przedsiębiorczym oznacza zatem „branie steru we własne ręce”. Przedsiębiorczość można rozumieć także jako postawę wobec różnego rodzaju sytuacji. Postawy ludzkie to oceny i opinie wobec określonych obiektów. Składają się z trzech komponentów: behawioralnego, afektywnego i poznawczego. Komponent behawioralny związany jest z zachowaniem człowieka. Natomiast komponent emocjonalny odnosi się do emocji, które pojawiają się w przeżywaniu danej sytuacji w kontakcie z obiektem postawy. Komponent poznawczy to wszelkie myśli, integracja i przetwarzanie informacji na temat obiektu postawy. W przedsiębiorczości obiektem postawy będzie działanie i osiągnięcie celu. Zatem osoba przedsiębiorcza przejawia pozytywne postawy wobec założonego celu. Jeżeli podejmuje działania, wizja osiągnięcia celu wywołuje w niej dobre emocje i rozumie tego wagę, co pozwala odnieść przedsiębiorczy sukces. Osoby przedsiębiorcze mają swoje pasje i wizję i w tych ramach podejmują działanie zmierzające do osiągnięcia sukcesu. Charakteryzuje je wysoki poziom kompetencji społecznych. Kompetencje te to złożone umiejętności interpersonalne, które warunkują powodzenie w sytuacjach społecznych.

Warto przytoczyć tutaj zapisy Internetowego Słownika Synonimów (www.synonimy.pl). Przedstawiono w nim między innymi następujące synonimy do słowa „przedsiębiorczość”: rzutkość, energiczność, aktywność, operatywność, prężność, dynamizm, zaangażowanie,

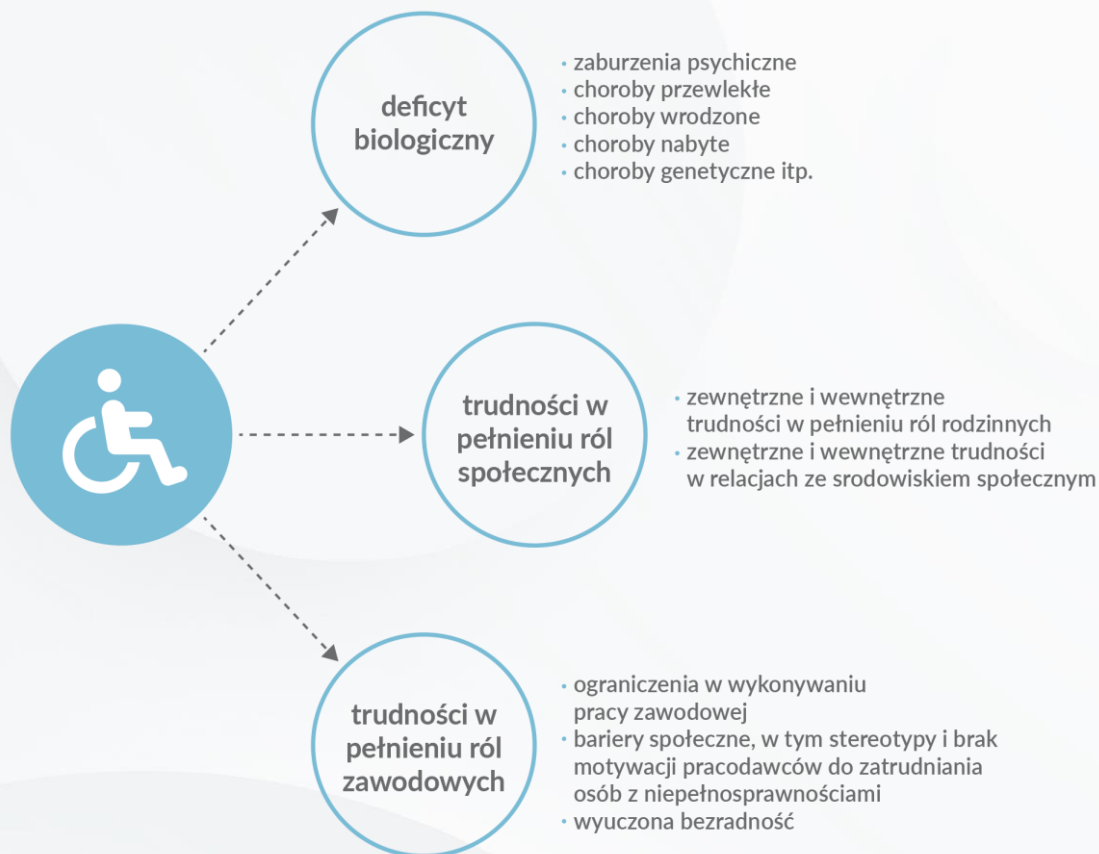
pomysłowość, inwencja, inicjatywa, zaradność, spryt, zapał, werwa, temperament, witalność. Wydaje się, że te synonimy najlepiej oddają sens omawianego pojęcia.

Młode osoby z niepełnosprawnościami

Młodość to okres realizacji istotnych zadań życiowych. Młode osoby z niepełnosprawnościami, tak samo jak ich pełnosprawni rówieśnicy, rozpoczynają dorosłe życie, charakteryzując się dojrzałością emocjonalną i społeczną. Pragną realizować swoje aktywności bez pełnego wsparcia bliskich (finansowego, organizacyjnego itp.). Uczą się, pracują, zakładają rodziny. Mają marzenia. Większość z nich myśli o niezależności finansowej. Mitem jest, że młode osoby z niepełnosprawnościami z chęcią korzystają ze wsparcia instytucji pomocowych, nie podejmując zatrudnienia.

Należy również zwrócić uwagę na sposób definiowania niepełnosprawności. Powinno się używać sformułowania „osoba z niepełnosprawnością”. Niepełnosprawność traktowana jest tutaj jako cecha danej osoby, nie jako coś, co określa ją w całości. Aktualnie na całym świecie w definiowaniu niepełnosprawności używany jest jej biopsychospołeczny model. Zakłada on pewne trudności biologiczne, które mają swoje odbicie w funkcjonowaniu na poziomie psychicznym, w kontaktach społecznych oraz pełnieniu ról społecznych. Osoba z niepełnosprawnością z powodu swoich ograniczeń napotyka na określone bariery psychologiczne i społeczne, utrudniające jej pełnienie ról w określonych obszarach życia codziennego, prywatnego, zawodowego, edukacyjnego.





W zakresie deficytu biologicznego wyróżnić można wiele przyczyn powodujących niepełnosprawność i związanych z deficytami w funkcjonowaniu organizmu. Mogą to być zaburzenia i choroby psychiczne dotykające osoby z niepełnosprawnościami, których podłożem zazwyczaj jest nieprawidłowe funkcjonowanie ośrodkowego układu nerwowego. Ponadto, różnego rodzaju choroby przewlekłe, powodujące utrudnienia w wykonywaniu zadań życia codziennego. Za nieprawidłowy stan biologiczny organizmu mogą odpowiadać choroby wrodzone i choroby nabyte w trakcie życia oraz oczywiście czynniki genetyczne i środowiskowe.

W zakresie trudności w pełnieniu ról społecznych wyróżnić można zarówno zewnętrzne, jak i wewnętrzne czynniki związane z tymi rolami. Wewnętrzne trudności będą to wszystkie te płynące ze środowiska zewnętrznego, w tym przede wszystkim bariery społeczne związane z podejściem do osób z niepełnosprawnościami i nieprawidłowe postawy w rodzinie wobec osoby z niepełnosprawnością. Postawy osób najbliższych w odniesieniu do osób z niepełnosprawnościami pełnią bardzo ważną rolę kształtowaniu samodzielności w perspektywie całego życia. Do nieprawidłowych postaw zaliczyć można na przykład

postawę nadmiernie wymagającą, w której osoby najbliższe nie zauważają problemów i ograniczeń płynących z niepełnosprawności. Stawiają tym samym osobie z niepełnosprawnością zbyt wysokie wymagania. Również postawa nadmiernie ochraniająca nie jest postawą prawidłową, ponieważ blokuje ona rozwój autonomii. Polega na ciągłym wyręczaniu, które buduje tzw. wyuczoną bezradność. Do czynników wewnętrznych zaliczyć można określone wewnętrzne charakterystyki psychologiczne człowieka, jak na przykład osobowość, zewnątrzsterowność, brak umiejętności radzenia sobie ze stresem, uległość, niski poziom inteligencji, nieprawidłowe funkcjonowanie procesów poznawczych (myślenia, uwagi, pamięci). Zewnętrzne i wewnętrzne trudności w relacjach ze środowiskiem społecznym odnoszą się natomiast do środowiska pozarodzinnego, które danej osobie jest najbliższe (rówieśnicy, dalsza rodzina, środowisko lokalne) i działają w nim same mechanizmy ograniczające.

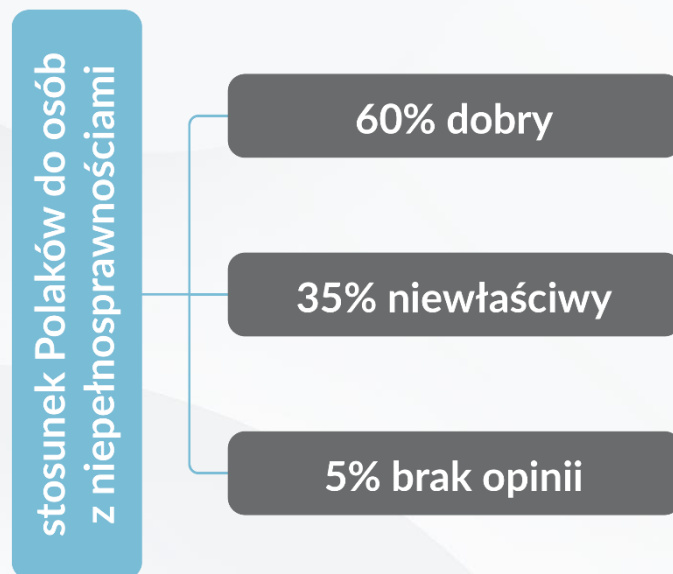
W kontekście trudności w pełnieniu ról zawodowych bardzo dużą rolę odgrywają ograniczenia w wykonywaniu pracy zawodowej, które płyną z deficytu biologicznego. Na przykład istnienie barier architektonicznych w dostępie do pracy, niski poziom edukacji osób z niepełnosprawnościami, brak umiejętności zawodowych lub niskie kompetencje zawodowe, wyuczona bezradność (ograniczająca motywację do podjęcia działania). Ogromną barierą w pełnieniu ról zawodowych są także stereotypy funkcjonujące w społeczeństwie na temat nieporadności osób z niepełnosprawnościami i ich niskich kompetencji, a także brak wiedzy i motywacji ze strony pracodawców w zatrudnianiu osób z niepełnosprawnościami, które wynikają najczęściej z obaw o poprawność wykonywania zleczanych zadań.

Myśląc o niepełnosprawności, często posługujemy się stereotypami. Przed oczami automatycznie staje nam obraz osoby na wózku inwalidzkim, osoby niewidomej, osoby z niepełnosprawnością intelektualną. Jednak przecież niepełnosprawność to także osoby z niewielkimi trudnościami ruchowymi, z lekkim niedosłuchem, z problemami ze wzrokiem, z epilepsją, cukrzycą, z różnego rodzaju chorobami przewlekłymi, których nie widać. To osoby chorujące psychicznie, ale nie tylko osoby w psychozach, które objawiają się w ich zachowaniu. To także na przykład osoby z zaburzeniami lękowymi, które pomimo trudności nadal mogą realizować swoje cele zawodowe i zadania życiowe. To osoby w remisjach chorób, które funkcjonują tak jak każdy człowiek bez zaburzeń psychicznych.

Centrum Badania Opinii Społecznej w 2017 opublikowało komunikat z badań pod tytułem „Niepełnosprawni wśród nas” (169/2017). Raport ukazuje nastawienie Polaków

do osób z niepełnosprawnościami. Okazuje się, że większość z nas zna takie osoby i zgłasza pozytywne nastawienia do nich. Jednak stosunek ten jest tym lepszy, im bliższe są kontakty i relacje. 22% badanych (nieznających osób z niepełnosprawnościami) sądzi, że stosunek większości Polaków do osób z niepełnosprawnościami jest negatywny. Innego zdania są same osoby z niepełnosprawnościami. 44% z nich zgłasza taki problem.

Poniższa grafika obrazuje opinię Polaków na temat stosunku naszych rodaków do osób z niepełnosprawnościami:

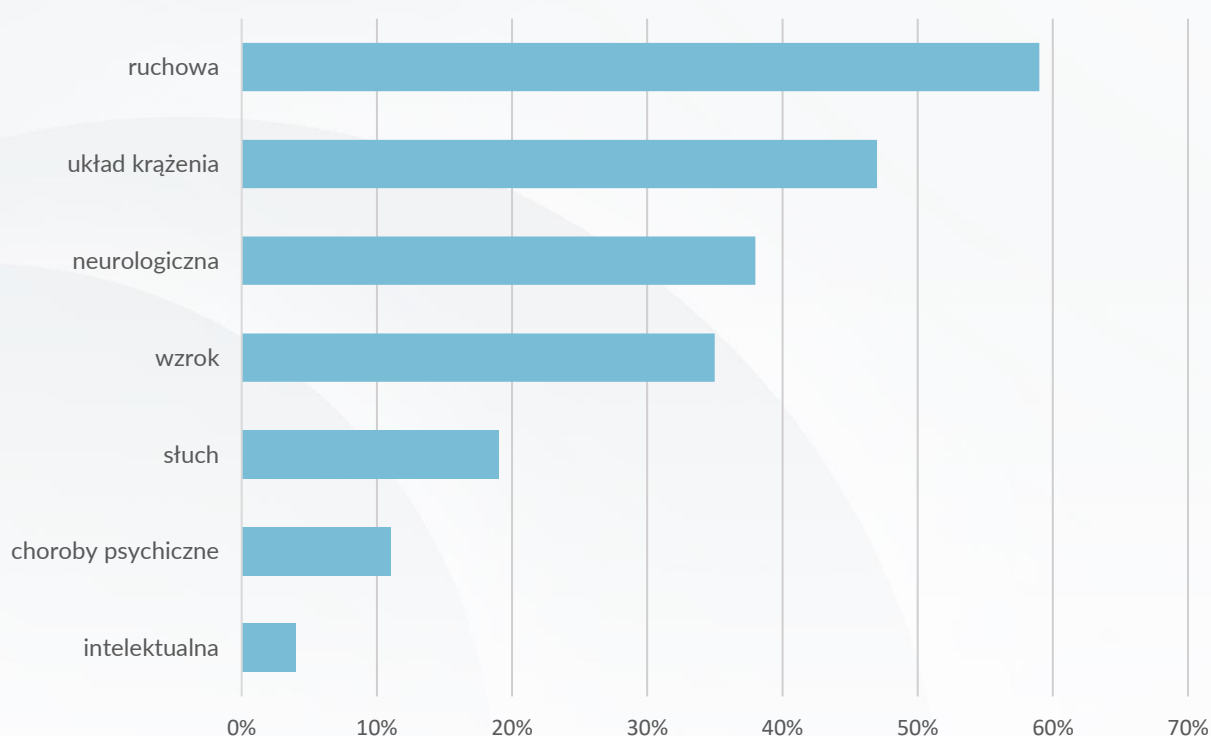


Dane statystyczne, pochodzące z różnych instytucji, ukazują udział osób z niepełnosprawnościami w Polskiej populacji. Na stronie Internetowego Serwisu Rzeczypospolitej Polskiej "www.gov.pl" odnaleźć można informację, że w Polsce jest ponad 3 miliony osób z niepełnosprawnością prawną (posiadających orzeczenie o stopniu niepełnosprawności). Wraz z osobami, które mają niepełnosprawność nieorzeczoną, jest to liczba pomiędzy 4 a 7 mln. Z kolei raport Głównego Urzędu Statystycznego, opublikowany 1 grudnia 2022 roku, wskazuje, że w grudniu 2021 r. w Polsce było 2,3 mln osób posiadających orzeczenie o stopniu niepełnosprawności i pobierających świadczenia przynależne tej grupie społecznej. Pośród nich około 25 tysięcy osób, to osoby do 30 roku życia.

Wyniki przeprowadzonego w ostatnich latach Narodowego Spisu Powszechnego nie zostały jeszcze w pełni opublikowane. Brak jest danych co do liczby osób z niepełnosprawnościami. W związku z tym, bazą dalszych rozważań będzie Spis Powszechny

z 2011 roku oraz Badanie Aktywności Ekonomicznej Ludności. W 2011 roku w Polsce liczba osób z niepełnosprawnościami (z orzeczeniem i bez) to niemal 4,7 miliona osób, w tym 3,1 miliona osób z orzeczeniem o niepełnosprawności (67% całej populacji osób z niepełnosprawnościami). Jedna osoba na 12 w Polsce posiadała w tym czasie orzeczenie o stopniu niepełnosprawności. 1,19 mln osób (38%) posiadało orzeczenie o umiarkowanym stopniu niepełnosprawności, 893,5 tys. osób (30%) o znacznym, a 802,7 tys. osób (6%) o lekkim. Według danych GUS w 2014 roku w Polsce osoby w wieku 15-19 lat stanowiły 7% ogólnej populacji, z czego 2% to osoby z niepełnosprawnością prawną. Osoby w wieku 20-29 lat to 16% populacji Polaków, w tym 5% to osoby z niepełnosprawnością orzeczoną prawnie.

Procentowy udział przyczyn niepełnosprawności w ogólnej populacji osób z niepełnosprawnościami (GUS, 2014)



Często niepełnosprawność miała charakter sprzężony, co oznacza, że osoba miała więcej niż jedną przyczynę niepełnosprawności (dane z Raportu PFRON „Badanie potrzeb osób niepełnosprawnych”, 2017 r.). Natomiast Elektroniczny Krajowy System Monitorowania i Orzekania o Niepełnosprawności podaje, że liczba osób niepełnosprawnych według danych na dzień 16 września 2022 roku to 3 269 116.

Przedstawione dane wskazują na duży udział osób z niepełnosprawnościami w ogólnej

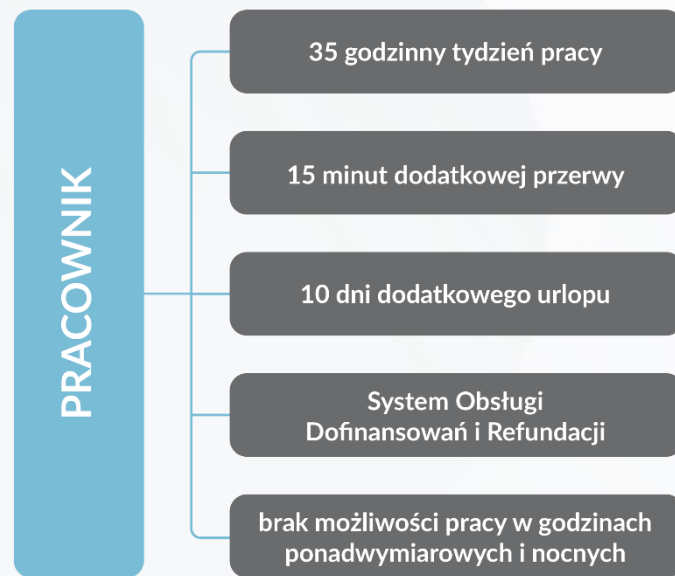
populacji naszego kraju, zwłaszcza osób młodych. Dlatego tak ważne jest niwelowanie ich problemów i barier, z jakimi się spotykają, szczególnie w kontekście sukcesu zawodowego i ich przedsiębiorczości. Ponadto, według danych GUS, w roku akademickim 2021/2022 w uczelniach kształciło się 19,9 tys. osób z niepełnosprawnościami, co stanowiło 1,7% ogólnej liczby studentów. 65,4 tys. osób z niepełnosprawnościami ukończyło studia (1,8% ogólnej liczby absolwentów). 4,1% to liczba doktorantów z niepełnosprawnościami (0,6 tys. osób). Dane pochodzą z informacji sygnalnych GUS „Osoby niepełnosprawne w 2021 roku”. Są one satysfakcjonujące, ponieważ im wyższy poziom edukacji tych osób, tym większa świadomość co do własnych możliwości, wyższy poziom wiedzy i umiejętności. Zatem ważne wydaje się wsparcie młodych osób z niepełnosprawnościami w rozwoju, w osiągnięciu sukcesów i w dążeniu do niezależności.

Rynek pracy - dla czy przeciw?

Czy rynek pracy jest otwarty na młode osoby z niepełnosprawnościami? Jest to trudne pytanie z punktu widzenia zarówno pracowników z niepełnosprawnościami, jak i pracodawców, którzy chcieliby bądź boją się zatrudniać osoby z niepełnosprawnościami.

Według Ustawy o rehabilitacji zawodowej i społecznej oraz zatrudnianiu osób niepełnosprawnych, a także dzięki działaniom Państwowego Funduszu Rehabilitacji Osób Niepełnosprawnych, wprowadzono pewne zasady pracy osób z niepełnosprawnościami:





Krótszy czas pracy, dłuższa przerwa, dodatkowy urlop i brak pracy w godzinach dodatkowych i nocnych dotyczą osób z umiarkowanym i znacznym stopniem niepełnosprawności. Ponadto, Państwowy Fundusz Rehabilitacji Osób Niepełnosprawnych (PFRON) prowadzi System Obsługi Dofinansowań i Refundacji (SODiR), dzięki któremu pracodawcy osób z lekkim, umiarkowanym i znacznym stopniem niepełnosprawności mogą pobierać refundację części wynagrodzenia tych pracowników, w kwotach:

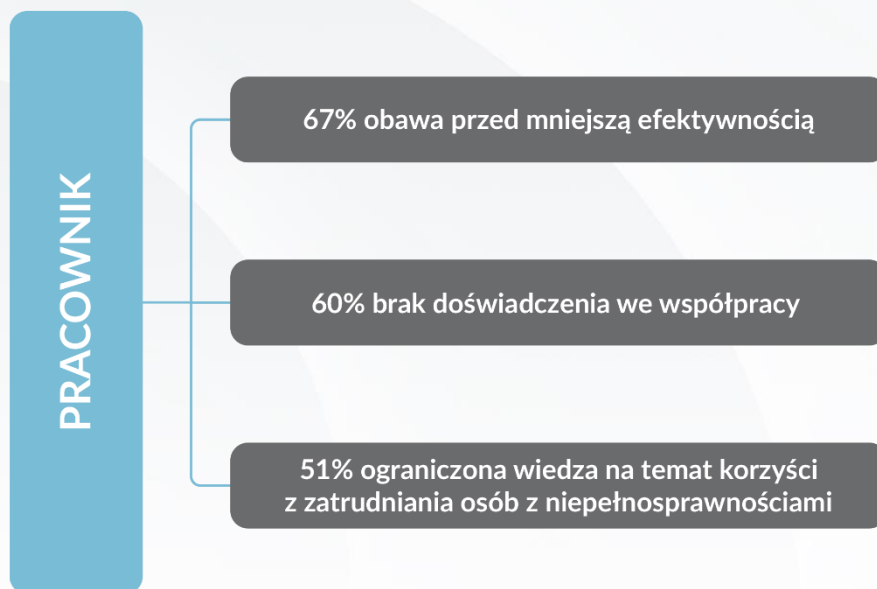
SODiR	Schorzenia specjalne*	Schorzenia pozostałe
Stopień lekki	1100 zł	500 zł
Stopień umiarkowany	2250 zł	1350 zł
Stopień znaczny	3600 zł	2400 zł

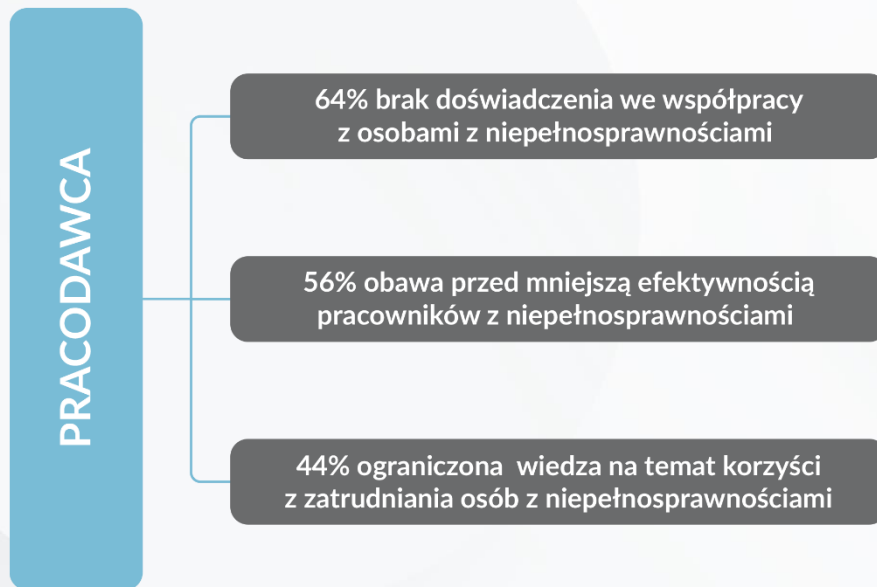
*schorzenia specjalne: choroby i zaburzenia psychiczne, niepełnosprawność wzroku (stopień umiarkowany i znaczny), epilepsja, całościowe zaburzenia rozwojowe, niepełnosprawność intelektualna.

Są to prawa, z których pracownicy z niepełnosprawnościami mogą korzystać. Zdarza się jednak, że młode osoby z niepełnosprawnościami nie są świadome praw, które przysługują im w rynku pracy. W związku z tym nie informują o nich pracodawców. Ponadto, fakt krótszego czasu pracy, zarazem bez obniżenia wysokości wynagrodzenia oraz dodatkowy urlop i dłuższa przerwa, mogą zmniejszać motywację pracodawców do zatrudniania osób

z niepełnosprawnościami. Natomiast na korzyść ich zatrudniania może działać refundacja części wynagrodzenia. W tej sytuacji pracodawca ponosi mniejsze koszty związane z pracownikiem, co z ekonomicznego punktu widzenia jest dla niego wartością. To, co może utrudniać pracodawcom zatrudnianie pracowników z niepełnosprawnościami, to niski poziom wiedzy na temat samej niepełnosprawności. Nie znając możliwości, jakie mają osoby z różnego rodzaju niepełnosprawnościami, mogą obawiać się zatrudnienia takiej osoby. Stereotypowe postrzeganie osób z niepełnosprawnościami jako nieporadnych, niesamodzielnych, powolnych, z wieloma ograniczeniami może pogłębiać to zjawisko. Problemem może być też brak wiedzy na temat możliwości finansowania i dostosowania stanowiska pracy. Wszystko to powoduje, że szanse młodych osób z niepełnosprawnościami na rynku pracy mogą być mniejsze, niż ich pełnosprawnych rówieśników.

W 2021 Fundacja TAKniepełnosprawni opublikowała raport z badania „Pracodawca na tak” zawierający 10 zasad skutecznego zatrudniania osób z niepełnosprawnościami. Raport opisuje trudności, z jakimi borykają się zarówno pracownicy z niepełnosprawnościami, jak i ich potencjalni pracodawcy w rynku pracy:





Statystyczne dane wyraźnie wskazują na to, że osoby z niepełnosprawnościami z powodzeniem mogą być aktywne zawodowo. Dane zamieszczone na stronie <https://niepelnosprawni.gov.pl> wskazują, że w 2019 roku współczynnik aktywności zawodowej osób z niepełnosprawnościami w wieku produkcyjnym wyniósł 28,8% i wzrósł o 0,5 pkt proc. W stosunku do 2015 roku było to 2,9 pkt proc. Stopa bezrobocia w 2019 roku wyniosła 7,2% dla osób z niepełnosprawnościami. W stosunku do roku 2015 spadła o 5,8 pkt proc. W 2019 roku wzrósł także wskaźnik zatrudnienia osób z niepełnosprawnościami, wyniósł 26,8% (wzrost o 0,6 pkt proc. W stosunku do 2018 roku). W 2019 roku pracujące osoby z niepełnosprawnościami stanowiły 92,8% wszystkich osób niepełnosprawnych aktywnych zawodowo (dane GUS BAEL). Ponadto, statystyki PFRON wskazują, że w grudniu 2019 roku 247,0 tys. pracowników z niepełnosprawnościami było zarejestrowanych w SODiR (235,2 tys. etatów, w tym: na chronionym rynku pracy 100,2 tys. osób i 96,5 tys. etatów oraz na otwartym rynku pracy 146,8 tys. osób i 138,7 tys. etatów). W ciągu ostatnich lat zmniejsza się liczba osób z niepełnosprawnościami zatrudnionych w chronionym rynku pracy, na rzecz rynku otwartego (PFRON). Według raportu GUS za 2021 rok pracujące osoby z niepełnosprawnościami stanowiły 3,4% ogólnej liczby pracujących w głównym miejscu pracy w średnich i dużych przedsiębiorstwach. Pośród osób z niepełnosprawnościami najlepiej w rynku pracy funkcjonują osoby z wykształceniem wyższym, a najniższy współczynniki aktywności zawodowej notuje się u osób w wieku do 24 lat i powyżej 55 lat.

Czy zatem rynek pracy jest otwarty na pracowników z niepełnosprawnościami,

zwłaszcza tych młodych, którzy dopiero budują swoje doświadczenie zawodowe? Statystyki wskazują na trend rozwojowy w tym zakresie. W ostatnich latach świadomość problemów i ograniczeń, ale też możliwości osób z niepełnosprawnościami wzrasta wśród pracodawców. Niemały wpływ na to miało opublikowanie Ustawy o zapewnianiu dostępności osobom ze szczególnymi potrzebami oraz Ustawy o dostępności cyfrowej. Zgodnie z nimi za osobę ze szczególnymi potrzebami uważa się osobę, która ze względu na swoje cechy zewnętrzne lub wewnętrzne, albo ze względu na okoliczności, w których się znajduje, musi podjąć dodatkowe działania lub zastosować dodatkowe środki w celu przewyciężenia bariery, aby uczestniczyć w różnych sferach życia na zasadzie równości z innymi osobami. Dostępność, o której mowa w tych aktach prawnych odnosi się do:

1. Dostępności architektonicznej: wolne od barier poziomych i pionowych przestrzenie komunikacyjne budynków; w przypadku występowania barier udostępnienie urządzenia lub zastosowanie środków technicznych i rozwiązań architektonicznych w budynku, które umożliwią dostęp do pomieszczeń; zapewnienie informacji na temat rozkładu pomieszczeń w budynku, w sposób co najmniej głosowy; zapewnienie wstępu do budynku oraz uczestnictwa w wydarzeniach osobom korzystającym z psa asystującego; możliwość ewakuacji lub ich uratowania w inny sposób.
2. Dostępności cyfrowej: dostępne cyfrowo informacje o wydarzeniach, materiały (produkty), strony internetowe, aplikacje, wszelkie cyfrowe teksty, grafiki, wykresy, multimedia, animacje itp., stosowanie np.: tekstu alternatywnego, audiodeskrypcji, napisów rozszerzonych, kolorów, kontrastu, możliwości zmiany wielkości tekstu itp.
3. Dostępności informacyjno-komunikacyjnej: wykorzystanie środków wspierających komunikowanie się, w tym na przykład tłumacza polskiego języka migowego, specjalistyczny sprzęt i oprogramowanie, zdalny dostęp online do usługi tłumacza przez strony internetowe i aplikacje, użycie przenośnych pętli indukcyjnych, systemów FM lub urządzeń opartych o inne technologie, których celem jest wspomaganie słyszenia, zapewnianie osobie ze szczególnymi potrzebami wsparcia innej osoby (asystenta), wsparcia technicznego osobie ze szczególnymi potrzebami, w tym z wykorzystaniem nowoczesnych technologii.

Te dwa akty prawne wprost wskazują na obowiązki i możliwości w zakresie budowania dostępności w obszarze całej rzeczywistości, w której wszyscy funkcjonujemy, nie tylko dla osób z niepełnosprawnościami, ale też dla wszystkich osób ze specjalnymi potrzebami. Należy

także pamiętać o tym, że osoby z niepełnosprawnościami mogą brać czynny udział w otwartym rynku pracy, nie tylko w tym zamkniętym, chronionym, dedykowanym właśnie im. Ważne jest tylko przeciwdziałanie stereotypom i barierom społecznym, ponieważ często motywacja młodych osób z niepełnosprawnościami do podjęcia pracy jest bardzo wysoka, a jedynie społeczne bariery uniemożliwiają sukces w tym obszarze.

Przedsiębiorczość – czy idzie w parze z niepełnosprawnością?

Przedsiębiorczość i niepełnosprawność. Te dwie ludzkie charakterystyki mogą ze sobą współgrać. Nie ma żadnych przeciwwskazań ku temu, żeby młoda osoba z niepełnosprawnością była osobą przedsiębiorczą, aktywną, energiczną, niebojącą się podejmowania ryzyka, działającą szybko i sprawnie, osiągającą założone cele. Wszelkie bariery, które istnieją w świecie społecznym i w świadomości osób z niepełnosprawnościami, można zniwelować poprzez działania rozwojowe. Tak, aby ułatwić tej czasami ukrytej przedsiębiorczości ujrzanie światła dziennego. Bariery, o których wcześniej wspomniano, zwłaszcza te związane z obawami pracodawców wobec zatrudniania osób z niepełnosprawnościami, można pokonać poprzez zwiększanie wiedzy w szeroko pojętym zakresie niepełnosprawności. Wiele młodych osób z niepełnosprawnościami, napotykając na te bariery społeczne na otwartym rynku pracy, decyduje się na zakładanie własnej działalności gospodarczej. Są to osoby, u których szereg niepowodzeń w poszukiwaniu zatrudnienia wywołuje frustrację i podjęcie decyzji o samozatrudnieniu. Często tego typu firmy odnoszą ogromne sukcesy, ponieważ ich właściciele to osoby przedsiębiorcze, z misją i wizją rozwoju zawodowego, pomimo niepełnosprawności. Zdarza się, że główna działalność tych firm jest związana są z tematyką, wokół której oscyluje niepełnosprawność przedsiębiorcy. Założenie własnej firmy nie jest trudnością, jak również pozyskanie klientów, jeżeli oferta danej firmy jest interesująca i odpowiednio wypromowana. Dlatego sama niepełnosprawność nie powinna być czynnikiem, który będzie ograniczał przedsiębiorczość. Inicjowanie różnych działań, wiara we własne siły, własna wysoka samoocena, wiara

we własne możliwości mogą rozwijać przedsiębiorczość młodych osób z niepełnosprawnościami. Jeżeli młoda osoba z niepełnosprawnością otrzyma odpowiednią wiedzę, wsparcie ze strony profesjonalistów i osób najbliższych, jej przedsiębiorczość może rozkwitnąć. Według psychologów, do istotnych bodźców budujących postawę przedsiębiorczą i późniejszą aktywność w tym obszarze u osoby młodej zaliczyć należy wsparcie rodzicielskie oraz przejawianie przez nich postawy przedsiębiorczej w życiu¹.

Działalność gospodarcza osób z niepełnosprawnościami

Według danych Państwowego Funduszu Rehabilitacji Osób Niepełnosprawnych, zawartych w raporcie końcowym „Badanie potrzeb osób niepełnosprawnych” (2017 rok), spośród wszystkich osób z niepełnosprawnościami, zbadanych na potrzeby raportu, 4% prowadziło własną działalność gospodarczą:

	Ogółem (N=240)	Osoba chorująca psychicznie (N=39)	Osoba z dysfunkcją słuchu (N=63)	Osoba z dysfunkcją ruchu (N=65)	Pozostałe (N=73)
Własna działalność gospodarcza/ samozatrudnienie	4%	1%	7%	4%	0%

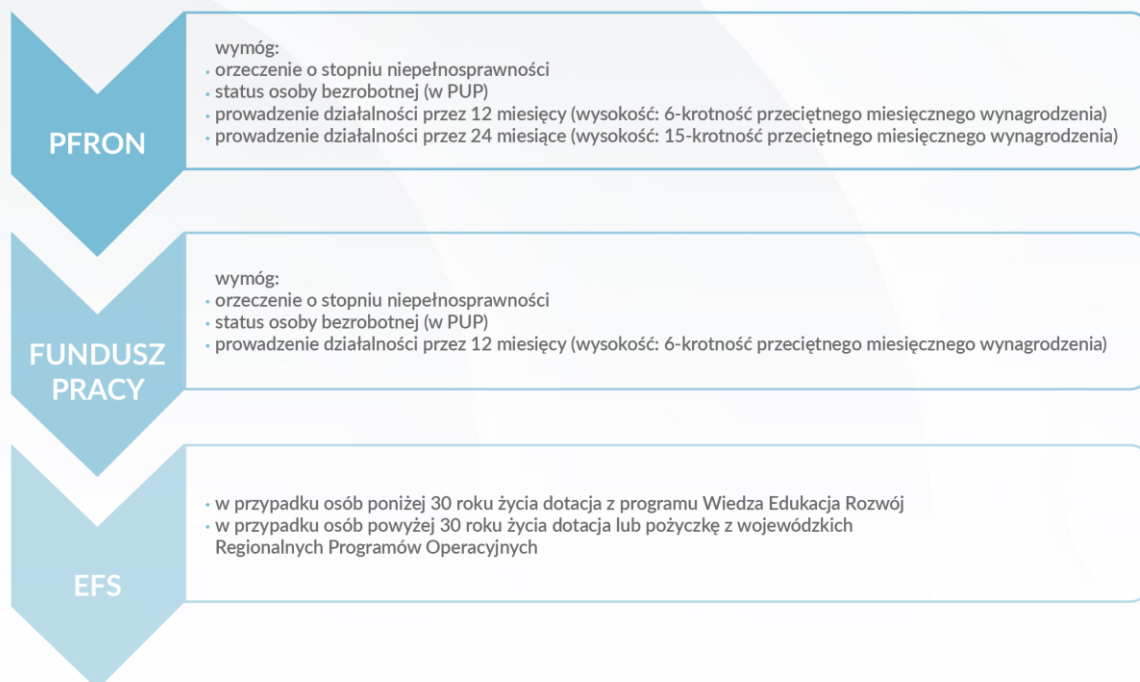
W przypadku dostosowania pracy w firmie do możliwości związanych z niepełnosprawnością, taką potrzebę zgłosiło 4% osób, w tym 5% z zaburzeniami słuchu i 65 z zaburzeniami ruchu. Wsparcie osób z niepełnosprawnościami przez PFRON w zakresie aktywizacji zawodowej, związane z przedsiębiorcami, polega na refundacji obowiązkowych składek na ubezpieczenie emerytalne i rentowe dla osób prowadzących działalność gospodarczą, dofinansowaniu do wysokości 50% oprocentowania kredytu bankowego osobie z niepełnosprawnością prowadzącej działalność gospodarczą oraz przyznaniu środków na podjęcie działalności gospodarczej. Raport wskazuje na przykład, że kluczowym instrumentem wsparcia osób

¹ E. Turska (2013), „Kryzys wejścia na rynek pracy a przedsiębiorczość studencka”, (w) Z. Ratajczak, „Przedsiębiorczość na czas kryzysu”, UŚ, Katowice.

z niepełnosprawnością wzroku są dotacje na rozpoczęcie działalności gospodarczej.

Doniesienia naukowe ukazują, że w niektórych krajach osoby z niepełnosprawnościami częściej niż osoby sprawne w pełni prowadzą działalność gospodarczą. Stany Zjednoczone są krajem, w którym dwukrotnie więcej właścicieli firm to osoby z niepełnosprawnościami, w stosunku do przedsiębiorców pełnosprawnych. Kraje uboższe, takie jak Grecja czy Rumunia, wiodą również prym w tym obszarze (31,7% osób z niepełnosprawnościami prowadzi przedsiębiorstwa, gdzie wśród osób pełnosprawnych jest to 20,5%)².

Z wybranymi działaniami dążącymi do podjęcia działalności gospodarczej wiąże się jej wysokie koszty w początkowym okresie. Koszty te często przekraczają możliwości finansowe osób z niepełnosprawnościami. Naprzeciw tym potrzebom wychodzą instytucje oferujące granty dofinansowujące otwarcie firmy. Wspomniane dofinansowania z PFRON, Powiatowych Urzędów Pracy, granty unijne, inne formy pomocy państwa dla sektora mikro i małych przedsiębiorstw, np. granty Polskiej Agencji Rozwoju Przedsiębiorczości, kredyty bankowe na otwarcie JDG to propozycje, z których osoby z niepełnosprawnościami mogą korzystać. Fundusze te można podzielić na takie, które są dedykowane osobom z niepełnosprawnościami i ogólnodostępne. Często w grantach unijnych niepełnosprawność jest czynnikiem dodatkowo punktowanym.



² A. Koza (2016), „Samozatrudnienie jako przejaw przedsiębiorczości osób niepełnosprawnych i sposób na wyjście z bezrobocia”, Marketing i Zarządzanie nr 2 (43) 2016, s. 71–81.

Podjęcie samozatrudnienia jest zjawiskiem złożonym, opartym o cechy jednostkowe człowieka, wsparcie środowiskowe, ale także sytuacja społeczno-ekonomiczna w Polsce, dostępność funduszy, możliwości w rynku pracy i jego otwartość, poziom bezrobocia, możliwości rozwoju. Jak wspomniano wcześniej, przedsiębiorczość nie powinna być rozumiana tylko jako prowadzenie własnej działalności gospodarczej. To także różnego rodzaju działania, które prowadzą do rozwoju, sukcesu, realizowania własnych celów. Wsparciem w tym procesie dla osób z niepełnosprawnościami mogą być różnego rodzaju projekty aktywizujące. PFRON prowadzi szeroko zakrojone działania w tym obszarze, zlecając zadania różnym instytucjom, w tym głównie organizacjom pozarządowym (na przykład programy: „Kierunek AKTYWNOŚĆ”, „Sięgamy po sukces”). Również fundusze europejskie kierowane są do instytucji, które realizują projekty aktywizujące, na przykład dla osób młodych, wchodzących na rynek pracy. W ramach tego typu projektów osoby te mają możliwość odbycia stażu zawodowego, szkoleń z zakresu kompetencji miękkich, szkoleń certyfikowanych, dających kompetencje twarde lub uprawnienia do wykonywania konkretnego zawodu. Nie można wskazać tu tylko instytucji działających na rzecz osób z niepełnosprawnościami, ale również innych, z otwartego rynku. W projektach tych zazwyczaj przewidziana jest grupa beneficjentów ostatecznych, którzy posiadają orzeczenie o stopniu niepełnosprawności. Promuje to zasadę dostępności i tzw. UD, czyli Universal Design.

Przykład działań wspierających przedsiębiorczość osób z niepełnosprawnościami został opisany w Raporcie przygotowanym przez Openfields Research and Communications na zlecenie Urzędu Marszałkowskiego Województwa Małopolskiego. Raport dotyczył skuteczności i efektywności dotacji na założenie działalności gospodarczej udzielonych w ramach 8 osi priorytetowej Regionalnego Programu Operacyjnego Województwa Małopolskiego.

POKL (2007-2013)

- 1,7% dotacji dla osób z niepełnosprawnościami
- w kolejnej perspektywie (2014-2020) wzrost udziału osób z niepełnosprawnościami o 3,1 pkt proc.

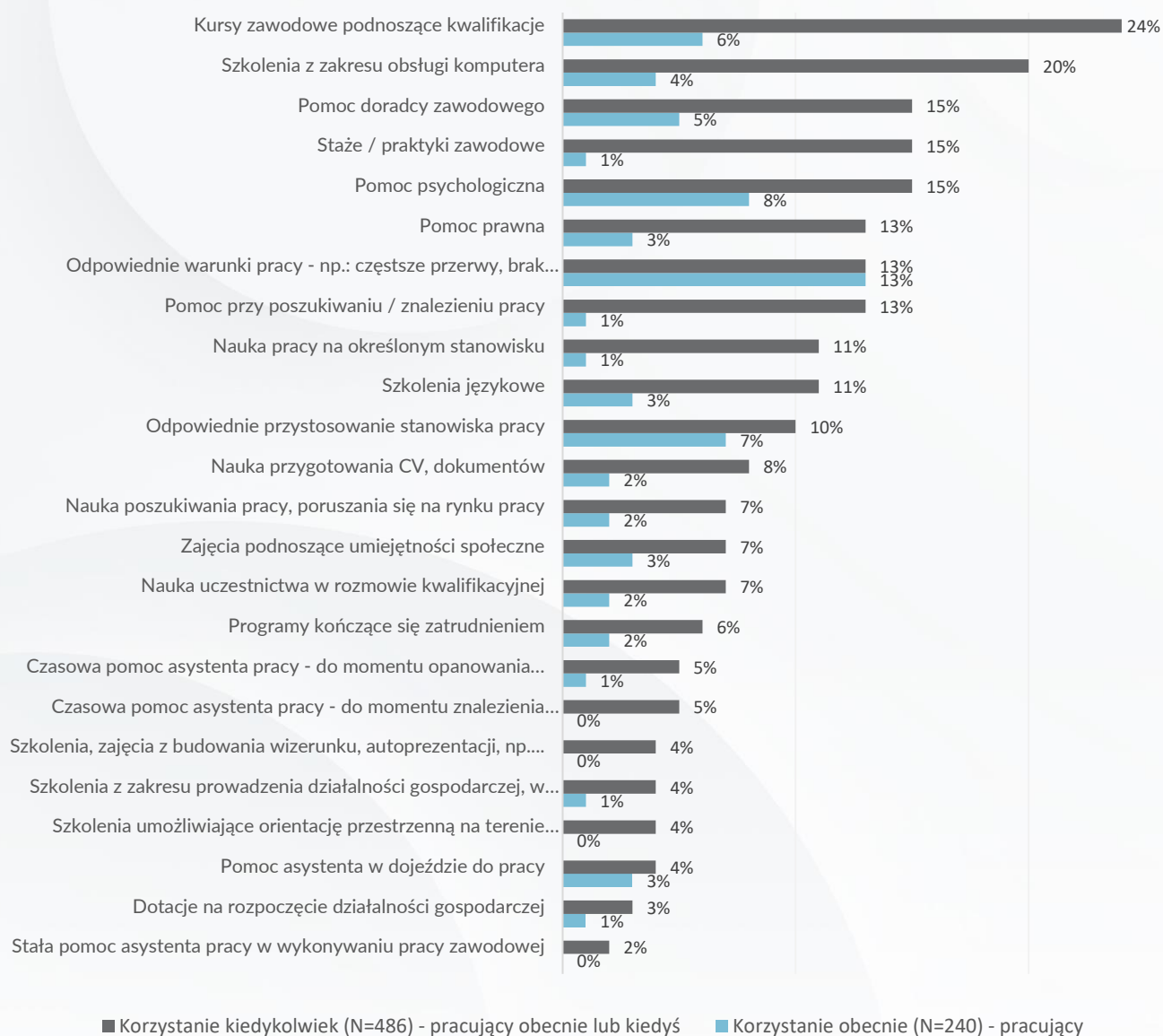
2014-2020

- 784 dotacje
- 4,8% osób z niepełnosprawnościami, w tym:
 - 5,4% projektów w PUP
 - 4,2% pozostałe

Raport podaje, że w poprzedniej perspektywie finansowej udział osób z niepełnosprawnościami był niższy. Perspektywa POKL na lata 2007 – 2013, w odniesieniu do osób młodych, zwracała się szczególnie do osób do 25 roku życia i osób po 50 roku życia. Natomiast kolejna perspektywa, do 2020 roku była skierowana między innymi do osób od 30 roku życia. Firmy osób z niepełnosprawnościami, powstałe w ramach RPO WM, utrzymywały się na rynku w podobnej perspektywie czasowej, co pozostałe firmy, wskaźnik przeżycia ich firm w kolejnych latach był tylko nieznacznie niższy. Zarówno w przypadku RPO WM, jak i POKL, osoby z niepełnosprawnościami zaliczono do grupy osób w najtrudniejszej sytuacji na rynku pracy. Osoby z niepełnosprawnościami w ramach RPO WM wskazywały na motywy samozatrudnienia związane z trudnościami ze znalezieniem pracy na rynku pracy. Beneficjenci RPO WM (Powiatowe Urzędy Pracy) zgłaszali utrudnienia w kontekście rekrutacji uczestników z niepełnosprawnościami.



Rozwój kompetencji miękkich i twardych w przypadku osób z niepełnosprawnościami jest bardzo istotny. Dzięki dostępności ofert wsparcia aktywizacji zawodowej, np. w ramach PFRON, osoby te korzystają z różnych form pomocy, w tym:



Źródło: https://www.pfron.org.pl/fileadmin/Badania_i_analizy/Badanie_potrzeb_ON/Raport-_koncowy_badanie_potrzeb_ON.pdf?utm_campaign=pfron&utm_source=df&utm_medium=download, str. 217.

Działania te są bardzo ważne, ponieważ zwiększają szanse i możliwości w rynku pracy oraz poziom przedsiębiorczości osób z niepełnosprawnościami.

Rekomendacje

Analiza związku pomiędzy niepełnosprawnością i przedsiębiorczością ukazuje obraz, który wydaje się być pozytywny. Osoby z niepełnosprawnościami mogą mieć nieograniczone możliwości, jednak czasami brak im wiedzy i odwagi do podjęcia przedsiębiorczego działania. Otwarty rynek pracy oferuje osobom z niepełnosprawnościami wiele, wspierając swoje działania przepisami prawa. Istotne jest tutaj przejawianie przez pracodawców pozytywnej postawy wobec tych pracowników. Z kolei młode osoby z niepełnosprawnościami powinny mieć wiedzę o tym, że mają dużo możliwości, a ich niepełnosprawność nie musi być czynnikiem ograniczającym. Może wręcz być bodźcem do przedsiębiorczego podejścia do swojej kariery zawodowej.

Analiza zagadnień związanych z przedsiębiorczością młodych osób z niepełnosprawnościami pozwala na określenie następujących rekomendacji:

- Należy wspierać młode osoby z niepełnosprawnościami w ramach działań instytucji sektora państwowego, prywatnego i pozarządowego.
- Należy kontynuować wsparcie systemowe związane z aktywizacją osób z niepełnosprawnościami.
- W stronę instytucji sektora państwowego, prywatnego i pozarządowego należy kierować działania promujące wiedzę o niepełnosprawności i zachęcać do aktywności na rzecz młodych osób z niepełnosprawnościami, na przykład poprzez oferowanie im specjalistycznego doradztwa.
- Należy integrować działania instytucji sektora państwowego, prywatnego i pozarządowego na rzecz młodych osób z niepełnosprawnościami.
- Należy wspierać młode osoby z niepełnosprawnościami w rynku pracy poprzez działania aktywizujące, podnoszenie poziomu kompetencji zawodowych i społecznych.
- Należy wspierać młode osoby z niepełnosprawnościami w samorozwoju, autonomii i zwiększaniu wiary we własne możliwości.
- Należy kontynuować / zwiększać dostępność projektów krajowych i unijnych zapewniających aktywizację młodych osób z niepełnosprawnościami, w tym skierowanych do młodych osób decydujących się na samozatrudnienie.
- Należy promować wśród młodych osób z niepełnosprawnościami wiedzę na temat

możliwości finansowania działalności gospodarczej.

- Należy promować wśród młodych osób z niepełnosprawnościami wiedzę na temat praw przysługujących im w ryku pracy.
- Należy prowadzić działania na rzecz rodzin młodych osób z niepełnosprawnościami oraz ich najbliższego otoczenia, aby od najmłodszych lat wspierały dzieci i młodzież w kształtowaniu postawy przedsiębiorczej.
- Należy promować postawy przedsiębiorcze wśród uczniów i studentów z niepełnosprawnościami, poprzez działania w instytucjach edukacji (np. w ramach doradztwa zawodowego)
- Należy promować w społeczeństwie prospołeczne postawy kierunku osób z niepełnosprawnościami oraz wiedzę na temat niepełnosprawności, ze szczególnym uwzględnieniem pracodawców.
- Należy promować w społeczeństwie dobre praktyki i przykłady osób z niepełnosprawnościami, które odniosły przedsiębiorczy sukces (jako działanie motywacyjne dla: młodych osób z niepełnosprawnościami, ich otoczenia społecznego, pracodawców, instytucji działających na ich rzecz).

Aby odnieść sukces przedsiębiorczy należy przejawiać aktywność i motywację do działania, odpowiednie podejście do rozwiązywania problemów, odpowiedzialność i samodzielność. Przedstawione powyżej statystyki jednoznacznie wskazują na to, że osoby z niepełnosprawnościami z powodzeniem mogą prowadzić działalność gospodarczą i przejawiać przedsiębiorczą postawę w swoim życiu. Wiele możliwości dofinansowania otwarcia działalności gospodarczej bądź też rozwoju istniejących już firm oferowane jest przez granty krajowe i unijne. Jak widać w przedstawionych raportach, populacja osób z niepełnosprawnościami w naszym kraju jest duża. Niepełnosprawność może być rozumiana jako niepełnosprawność prawna (osoby z orzeczeniem o stopniu niepełnosprawności) bądź też niepełnosprawność biologiczna (osoby, które posiadają niepełnosprawność, a nie posiadają orzeczenia). Obie te grupy to osoby, które napotykają określone niepełnosprawnością bariery w życiu. Natomiast wszystkie te osoby przy odpowiednim wsparciu środowiskowym mogą z powodzeniem podjąć wyzwanie samozatrudnienia i realizować się jako właściciele własnych firm. Jak wynika z omówionych raportów firmy osób z niepełnosprawnościami potrafią utrzymać się w rynku. Analiza powyższych dokumentów i doniesień naukowych wyraźnie wskazuje na rozwijający się trend samozatrudnienia wśród młodych osób z

niepełnosprawnościami. W obszarze tym należy z nadzieją patrzeć w przyszłość. Instytucjonalne wsparcie i fundusze przeznaczane na te działania budują szansę na rozwój przedsiębiorczości osób z niepełnosprawnościami w najbliższych latach.



BACG

Biuro Analiz Fundacji Centrum
im. Władysława Grabskiego

